

SYNTHÈSE DES BILANS SOCIAUX 2013

RÉGION NOUVELLE-AQUITAINE



84 100 km² de superficie

La plus grande région française



158 milliards d'euros de PIB

3^{ème} région économique



5,8 millions d'habitants

4^{ème} région la plus peuplée



10 agglomérations

de + de 100000 habitants



Des territoires ruraux

Creuse, Corrèze, Landes...



Des territoires plus denses

Gironde, Charente-Maritime, Pyrénées-Atlantiques...



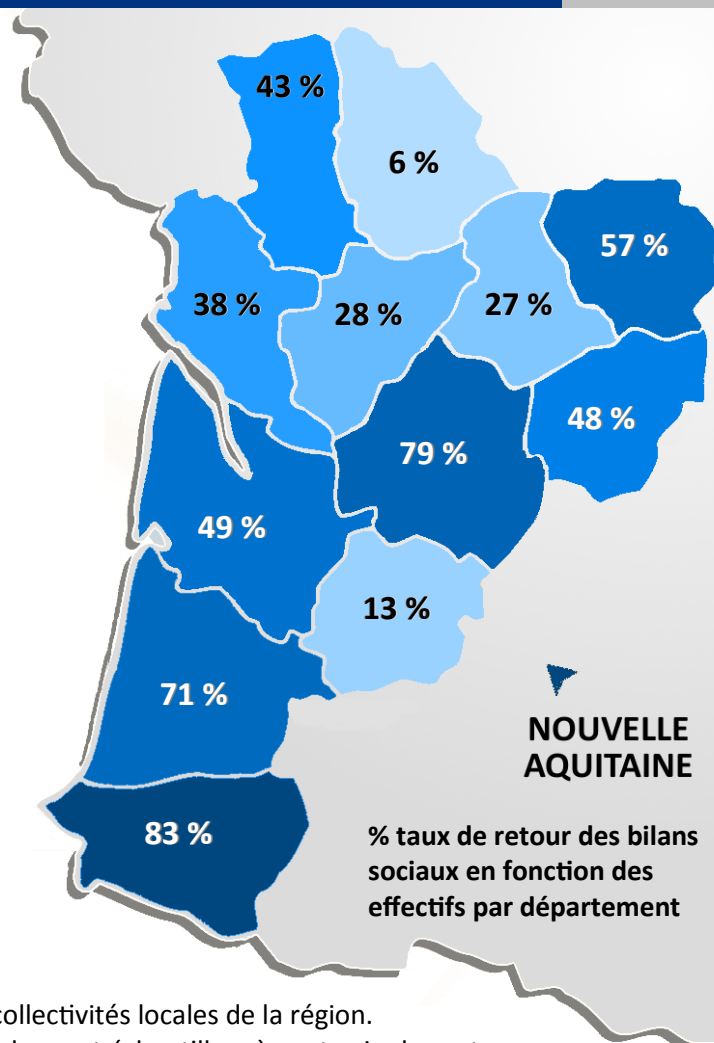
177 836 agents publics territoriaux

Source SIASP 2013



27,4 agents pour 1 000 habitants

Taux d'administration 2013



Malgré l'hétérogénéité des taux de retour selon le département, **l'étude régionale des Bilans Sociaux 2013** permet de dresser des **tendances représentatives**.

Cette synthèse regroupe **3 859 Bilans Sociaux**, soit 67 % des collectivités locales de la région.

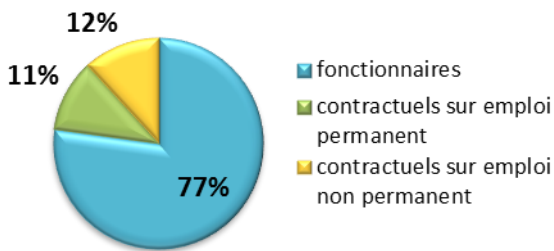
Les collectivités de plus de 350 agents sont peu représentées dans cet échantillon, à contrario des autres.

Il est donc possible de déceler les **divergences et les similitudes** entre la fonction publique territoriale de Nouvelle-Aquitaine et la moyenne nationale :

- ⇒ **Une représentation plus importante des temps non complet** (nombreux dans les collectivités rurales) : 19 % des fonctionnaires et 52 % de contractuels contre 13 % et 42 % au niveau national
- ⇒ **Un taux de départ en formation plus important** : 77 % des agents partis en formation contre 56 % au niveau national
- ⇒ **Des tendances très similaires à celles observées au niveau national** : répartition des effectifs par statut, catégorie, filière, genre, âge, évolution des effectifs ou absentéisme, départ en retraite...

EFFECTIFS AU 31 DÉCEMBRE 2013

➔ 77 % des agents sont fonctionnaires



⇒ 73 448 fonctionnaires

⇒ 10 583 contractuels sur emploi permanent

⇒ 11 161 contractuels sur emploi non permanent

Effectif moyen

Par catégorie :	Des 3 principales filières :
- Catégorie A : 1,8	- Technique : 10,9
- Catégorie B : 2,7	- Administrative : 4,8
- Catégorie C : 17,1	- Médico-sociale : 3,6

➔ Précisions : Agents contractuels sur emploi permanent et sur emploi non permanent

Emploi permanent

⇒ 32 % des contractuels sur emploi permanent sont recrutés dans le cadre d'un remplacement temporaire

⇒ 21 % des contractuels sur emploi permanent sont en CDI

Emploi non permanent

⇒ 23 % des agents non permanent sont recrutés dans le cadre d'un emploi aidé

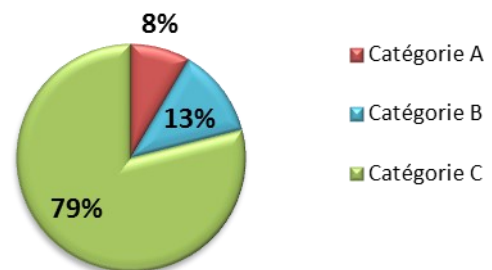
⇒ 33 % des agents non permanent sont recrutés en tant que saisonniers ou occasionnels

CARACTÉRISTIQUES DES AGENTS SUR EMPLOI PERMANENT

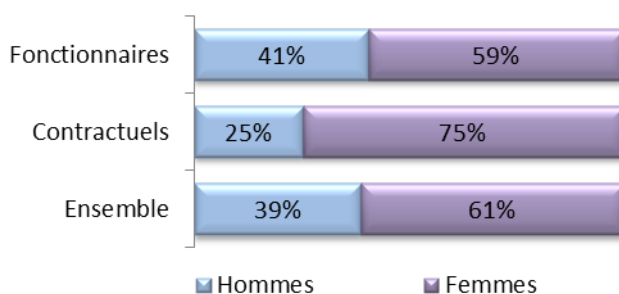
➔ Répartition des agents par statut et par filière

Filière	Titulaire	Contractuel	Tous
Administrative	23 %	18 %	22 %
Technique	52 %	36 %	50 %
Culturelle	3 %	6 %	3 %
Sportive	1 %	1 %	1 %
Médico-sociale	15 %	29 %	17 %
Police	1 %		1 %
Incendie	1 %		1 %
Animation	4 %	7 %	4 %
Hors filière		3 %	1 %
Total	100 %	100 %	100%

➔ Répartition des agents par catégorie



➔ Répartition des agents par genre



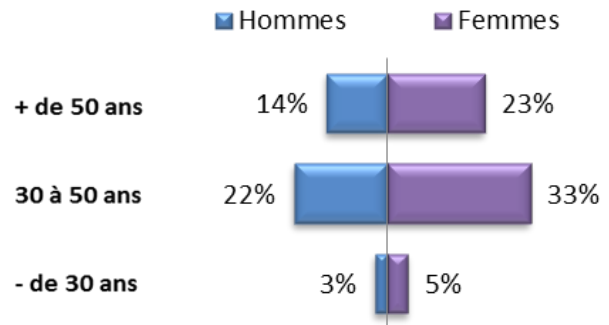
➔ Les 5 principaux cadres d'emplois

Cadres d'emplois	% d'agents
Adjoins techniques	40 %
Adjoins administratifs	14 %
Agents sociaux	7 %
Agents de maîtrise	5 %
Rédacteurs	4 %

PYRAMIDE DES ÂGES

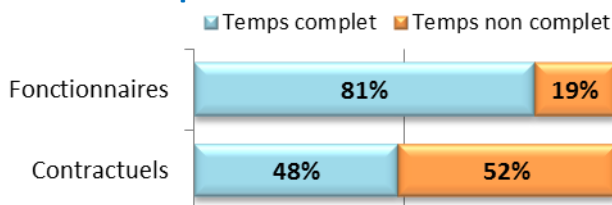
➔ En moyenne, les agents ont 45 ans

Âge moyen des agents sur emploi permanent	
Fonctionnaires	46 ans
Contractuels	40 ans
Ensemble	45 ans

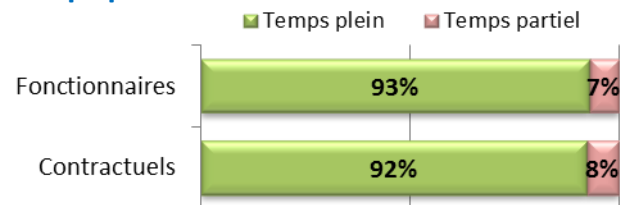


TEMPS DE TRAVAIL*

➔ Répartition des postes à temps complet ou non complet



➔ Répartition des agents à temps plein ou à temps partiel



* Attention : Le Bilan Social ne prend pas en compte les agents intercommunaux pouvant réaliser plusieurs temps non complet dans plusieurs collectivités

MOUVEMENTS*

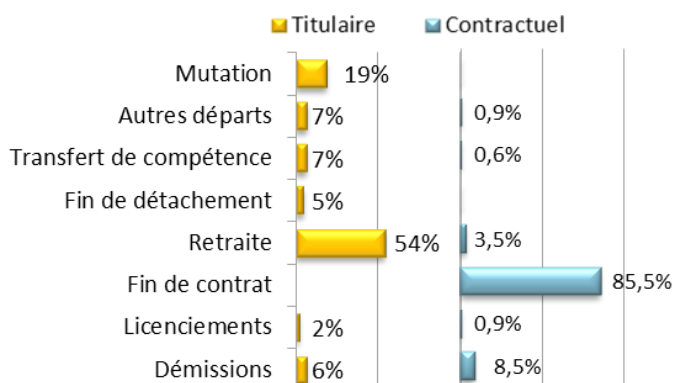
➔ 8 258 arrivées, 5 600 départs d'agents sur emploi permanent et 2 358 contractuels titularisés

Variation des effectifs entre le 1 ^{er} janvier et le 31 décembre 2013		
Fonctionnaires	↗	0,8 %
Contractuels sur emploi permanent	↘	-2,8 %
Ensemble	↗	0,4 %

➔ 8 258 arrivées d'agents sur emploi permanent

	Nombre	%
Fonctionnaires	Recrutements directs	1 491 44,9 %
	Concours	219 6,6 %
	Mutations	787 23,7 %
	Détachements	119 3,6 %
	Transfert de compétence	575 17,3 %
	Recrutements sans concours	131 3,9 %
Contractuels	Arrivées d'agents contractuels	4 936 -
	dont remplaçants	2 628 53 %

➔ Départs d'agents sur emploi permanent



* Seuls les arrivées hors réintégration et les départs définitifs sont pris en compte

PROMOTIONS

➔ 44,1 % des fonctionnaires ont bénéficié d'une promotion en 2013

- ⇒ 1 % des fonctionnaires ont bénéficié d'une promotion interne en 2013
- ⇒ 18,9 % des fonctionnaires ont bénéficié d'un avancement de grade
- ⇒ 24,3 % des fonctionnaires ont bénéficié d'un avancement d'échelon

BUDGET ET RÉMUNÉRATIONS

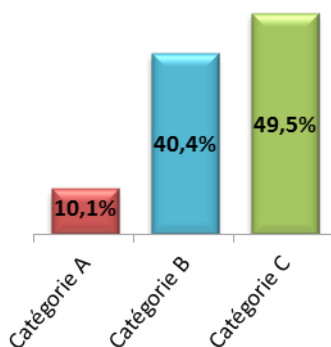
➔ La part du régime indemnitaire sur les rémunérations annuelles brutes pour l'ensemble des agents sur emploi permanent est de 6,79 %

	Montant moyen national	Montant moyen	Part du régime indemnitaire sur les rémunérations	
Budget de fonctionnement	3 231 383 €	2 283 347 €	Fonctionnaires :	6,58 %
Masse salariale	1 083 571 € Soit 34 % des dépenses de fonctionnement	768 296 € Soit 34 % des dépenses de fonctionnement	Contractuels sur emploi permanent:	11,21 %
Primes et indemnités versées	102 592 €	71 490 €	Ensemble :	6,79 %

FORMATION

➔ 411 166 jours de formation suivis par les agents sur emploi permanent

Répartition des jours de formation par catégorie



Nombre moyen de jours de formation par agent sur emploi permanent :

⇒ 4,9 jours par agent

Répartition des jours de formation par organisme :

⇒ CNFPT : 57 %

⇒ Autres organismes : 27 %

⇒ En interne : 16 %



77 % des agents sur emploi permanent partis en formation

Répartition par type de formation des agents formés

Préparation aux concours et examens	9 %
Formation prévue par les statuts particuliers	37 %
Formation de perfectionnement	53 %
Formation personnelle (hors congés formation)	1 %

➔ Budget consacré à la formation en 2013

Budget moyen par jour de formation : 139 €

Répartition des dépenses de formation selon l'organisme

CNFPT : 56 %
Autres organismes : 35 %
En interne : 9 %

ACTION SOCIALE ET PROTECTION SOCIALE COMPLÉMENTAIRE

➔ 9 % des collectivités participent à la complémentaire santé et 21 % participent aux contrats de prévoyance

Montants annuels	Santé	Prévoyance
Part des bénéficiaires parmi les agents sur emploi permanent	10 %	26 %
Montant moyen* par bénéficiaire	154 €	104 €

CONDITIONS DE TRAVAIL

➔ En moyenne : 25 jours d'absence par fonctionnaire pour tout motif médical

En moyenne : 11,8 jours d'absence par contractuel sur emploi permanent pour tout motif médical

	Fonctionnaire	Contractuel sur emploi permanent
Taux d'absentéisme « compressible » (<i>maladies ordinaires et accidents de travail</i>)	4,13 %	2,38 %
Taux d'absentéisme médical (<i>toutes absences pour motif médical</i>)	6,84 %	3,22 %

➔ 7 249 accidents de travail déclarés

- ⇒ 7,6 accidents pour 100 agents sur emploi permanent
- ⇒ En moyenne, 23 jours d'absence consécutifs par accident du travail

➔ Prévention et risques professionnels

ASSISTANTS DE PRÉVENTION

2 206 assistants de prévention désignés

38,5 % des collectivités ayant au moins un agent de prévention (31,8 % au niveau national)

FORMATIONS LIÉES À LA PRÉVENTION

10 059 jours de formation liés à la prévention (habilitations, secourisme du travail)

Coût moyen par collectivité ayant indiqué des dépenses : 2 705 €

Coût par jour de formation : 98 €

DÉPENSES LIÉES À LA PRÉVENTION

Les collectivités ont effectué des dépenses en faveur de l'amélioration des conditions de travail

332 collectivités ayant indiqué des dépenses

Total des dépenses : 17 675 020 €

Montant moyen par collectivité ayant indiqué des dépenses : 53 238 €

HANDICAP

Seules les collectivités de plus de 20 agents équivalent temps plein sont soumises à l'obligation d'emploi de travailleurs handicapés à hauteur de 6 % des effectifs.

3 368 travailleurs handicapés employés sur emploi permanent

8,6 % des collectivités ont recensé au moins un travailleur handicapé (7,4 % au niveau national)

- ⇒ 190 travailleurs handicapés recrutés sur emploi non permanent
- ⇒ 89 % sont fonctionnaires
- ⇒ 12 % ont été recrutés en application de l'article 38
- ⇒ 91 % sont en catégorie C
- ⇒ 2 135 € de dépenses en moyenne par collectivité employant au moins un BOETH

RELATIONS SOCIALES

➔ Jours de grève

- ⇒ 7 558 jours de grève recensés
- ⇒ 0,12 jours en moyenne par agent par collectivité ayant indiqué des jours grève

PRÉCISIONS

Cette synthèse de la Région Nouvelle-Aquitaine reprend les principaux indicateurs sociaux issus du Bilan Social 2013.

Ces données ont pour objectif de disposer d'une vue d'ensemble des effectifs ainsi que d'indicateurs et de repères permettant une comparaison entre la Région Nouvelle-Aquitaine et les moyennes nationales.

Elle a été réalisée grâce un outil automatisé développé par l'Observatoire de l'Emploi et de la Fonction Publique Territoriale de la Coopération des CDG de la Région Nouvelle-Aquitaine.

Synthèse réalisée par :

Observatoire Régional de l'Emploi et de la Fonction Publique Territoriale - Coopération des Centres de Gestion de la Région Nouvelle-Aquitaine

Courriel : aurelien.martin@cdg17.fr
cyrielle.poulot@cdg-64.fr



Sources : Rapports sur l'État des Collectivités 2013 transmis par les collectivités aux Centres de Gestion en 2014

Date de publication : octobre 2016